



1. Общая схема подключения терминала iON Pro через CANlog

Подключение терминала iON Pro к CANlog осуществляется с помощью преобразователя интерфейсов RS485-RS232. CANlog подключается к ТС через шину CAN, дальше передает данные по интерфейсу RS232. А терминал уже получает эти данные от преобразователя по интерфейсу RS485. Для подключения к CANlog следует использовать дополнительный интерфейсный разъем Microfit 8.

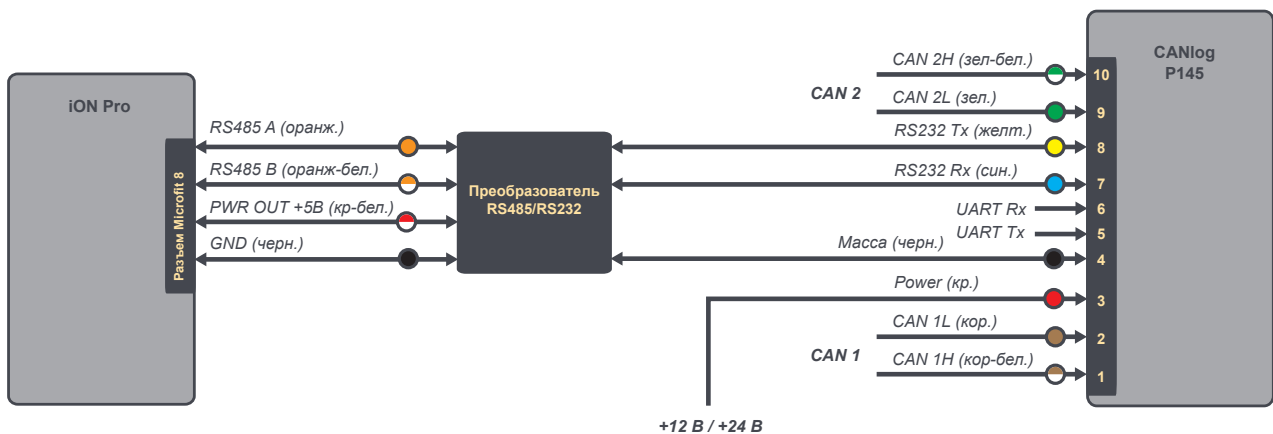



Рис. 1. Общая схема подключения терминала iON Pro через CANlog P145

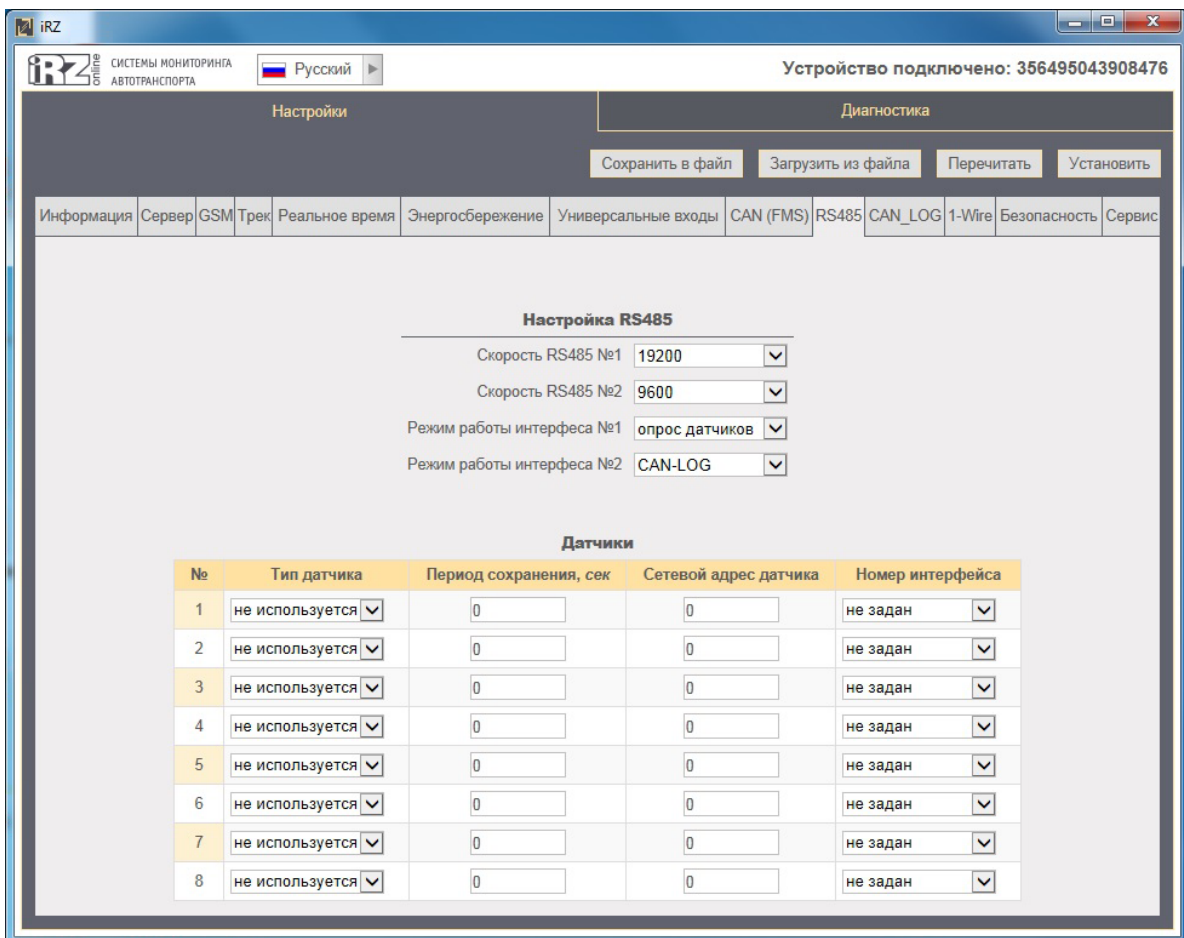
Обратите внимание, что схему подключения CANlog и номер программы к конкретной модели ТС, нужно получить у производителя CANlog.



2. Настройка терминала iON Pro

После физического подключения связи ТС(шина CAN автомобиля)-CANlog-iON Pro, необходимо настроить терминал на прием данных от CANlog. Подключите терминал к компьютеру и откройте конфигурактор ( **Conf_iRZ.exe**).

1 В режиме «Настройка» перейдите на вкладку «RS485» и выставьте в пункте «Скорость RS485 №2» значение «9600» (скорость работы по интерфейсу RS485), а в пункте «Режим работы интерфейса №2» – «CAN-LOG». И нажмите кнопку «Установить», чтобы сохранить изменения.



The screenshot shows the iRZ configuration software interface. The title bar indicates the device is connected with ID 356495043908476. The main window has two tabs: "Настройки" (Settings) and "Диагностика" (Diagnosis). The "Настройки" tab is active, showing a menu with options like "Информация", "Сервер", "GSM", "Трек", "Реальное время", "Энергосбережение", "Универсальные входы", "CAN (FMS)", "RS485", "CAN_LOG", "1-Wire", "Безопасность", and "Сервис". The "RS485" sub-tab is selected, displaying the following settings:

- Скорость RS485 №1: 19200
- Скорость RS485 №2: 9600
- Режим работы интерфейса №1: опрос датчиков
- Режим работы интерфейса №2: CAN-LOG

Below these settings is a table titled "Датчики" (Sensors) with 8 rows. Each row has columns for "№", "Тип датчика", "Период сохранения, сек", "Сетевой адрес датчика", and "Номер интерфейса".

№	Тип датчика	Период сохранения, сек	Сетевой адрес датчика	Номер интерфейса
1	не используется	0	0	не задан
2	не используется	0	0	не задан
3	не используется	0	0	не задан
4	не используется	0	0	не задан
5	не используется	0	0	не задан
6	не используется	0	0	не задан
7	не используется	0	0	не задан
8	не используется	0	0	не задан

Рис. 2. Настройки, вкладка «RS485»



Далее нужно убедиться, что подключение выполнено правильно и данные через CANlog поступают в терминал, при этом двигатель автомобиля должен быть запущен.

2 В режиме «Диагностика» перейдите на вкладку «CANlog» и убедитесь, что в таблице «Данные с CAN_LOG» колонка «Значение» не пустая, в ней должны отображаться хоть какие-то значения. Например, как это показано на рисунке 3.

ID датчика	Наименование	Статус	Значение
1	Security state flags	●	12051
2	Полное время работы двигателя, ч	●	
3	Полный пробег транспортного средства, км	●	165010
4	Полный расход топлива, л	●	12143
5	Уровень топлива в баке	●	77
6	Скорость оборотов двигателя	●	1200
7	Температура двигателя, °C	●	
8	Скорость транспортного средства, км/ч	●	60
9	Нагрузка на ось 1	●	
10	Нагрузка на ось 2	●	
11	Нагрузка на ось 3	●	
12	Нагрузка на ось 4	●	
13	Нагрузка на ось 5	●	
14	Контроллеры аварии	●	
15	Уровень жидкости AdBLUE	●	
16	Состояние сельхозтехники	●	
17	Время жатки, ч	●	
18	Убранная площадь, Га	●	
19	Производительность, 0.01 Га/час	●	
20	Количество собранного урожая, т	●	
21	Влажность зерна	●	
22	Обороты молотильного барабана	●	
23	Зазор подбарабья на выходе, мм	●	
24	Положение педали газа	●	
25	Нагрузка на двигатель	●	

Рис. 3. Диагностика, вкладка «CAN_LOG»



Если данные через CANlog поступают в терминал, значит подключение выполнено правильно. Остается только настроить какие именно данные пользователь хочет получать и обрабатывать на стороне сервера.

3 В режиме «Настройки» перейдите на вкладку «CANlog» и выберите в разделе «Настройка сохраняемой информации» типы данных, которые нужно получать. Для этого просто отметьте галочками необходимые пункты. Также вы можете настроить период сохранения данных с CANlog, проставив число (секунды) в пункте «Период сохранения данных, сек». И нажмите кнопку «Установить», чтобы сохранить изменения.

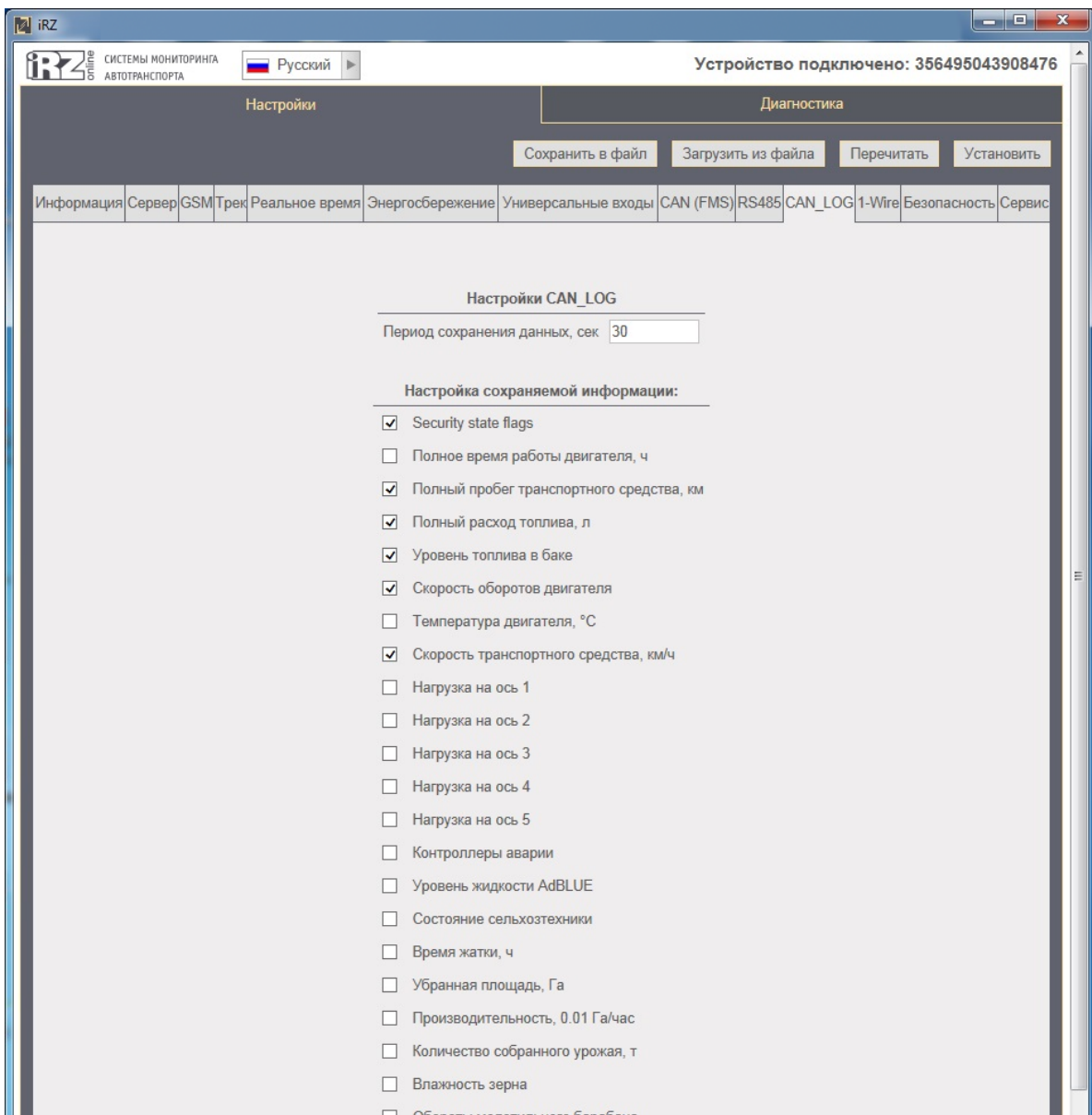


Рис. 4. Настройки, вкладка «CAN_LOG»

При настройке данных следует учитывать, что чем больше параметров будет сохранять терминал и чем меньше будет этот период, тем больше данных он будет передавать.